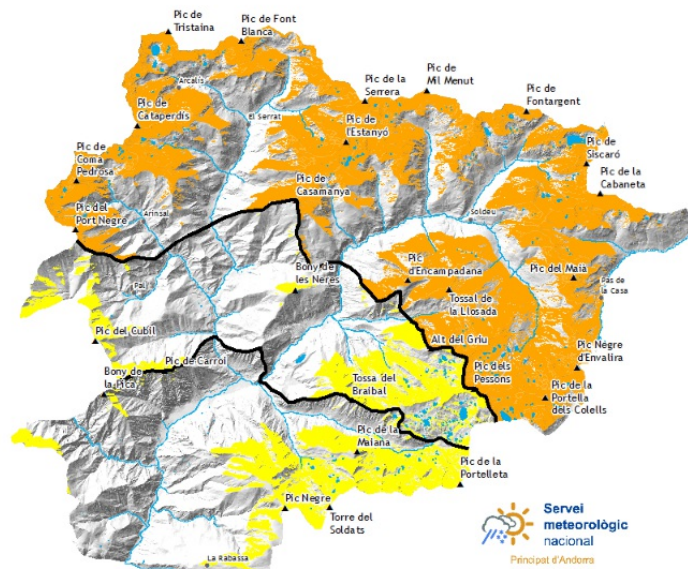
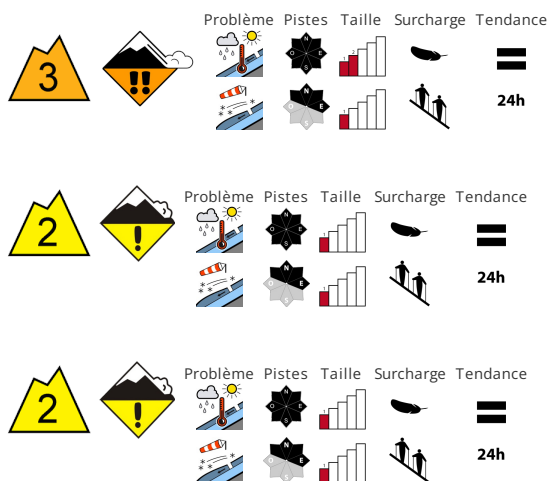


Préparé le 26/04/2024 16:00
Prochaine mise à jour le 27/04/2024 à 16h



STABILITÉ DU MANTEAU NEIGEUX

Des avalanches humides très nombreuses de moyenne et rarement grande taille sont attendues avec l'intensification des précipitations. Le summum de l'activité avalancheuse est attendu l'après-midi. Des accumulations de neige soufflée en partie grandes se forment surtout au nord du pays, et aux secteurs nord et nor-est. Les endroits dangereux sont en partie couverts de neige fraîche, et à peine identifiables par mauvaise visibilité..

QUALITÉ DE LA NEIGE

Le manteau neigeux est humide. Il tombe de la pluie jusqu'à 2300 m surtout à l'ouest. Il tombe localement au-dessus d'environ 2500 m par régions jusqu'à 30 cm de neige. Le vent parfois fort transporte intensivement la neige fraîche..

EPAISSEUR DE NEIGE HORS PISTE

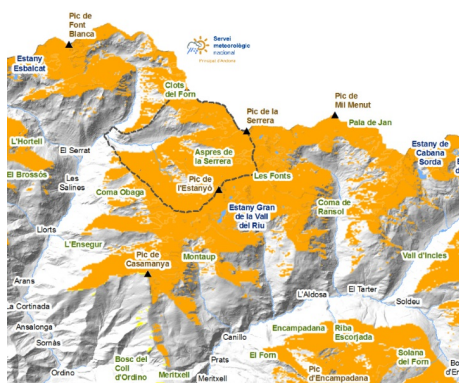
Zone nord	Epaisseur de neige			Zone centre	Epaisseur de neige			Zone sud	Epaisseur de neige					
Nival manteau	1500m	2000m	2500m	Nival manteau	1500m	2000m	2500m	Nival manteau	1500m	2000m	2500m			
N	2000 m	0 cm	40 cm	150 cm	N	2000 m	0 cm	40 cm	100 cm	N	2000 m	0 cm	20 cm	80 cm
S	2400 m	0 cm	0 cm	40 cm	S	2700 m	0 cm	0 cm	30 cm	S	2700 m	0 cm	0 cm	10 cm



Govern d'Andorra

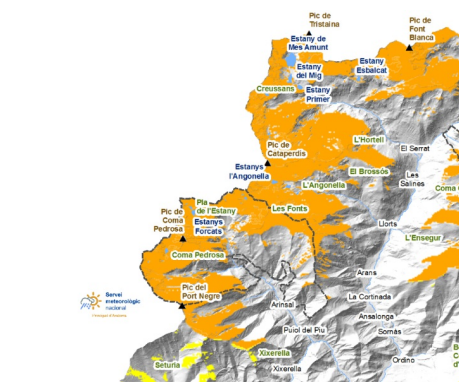


Des informations détaillées par espace naturel protégé



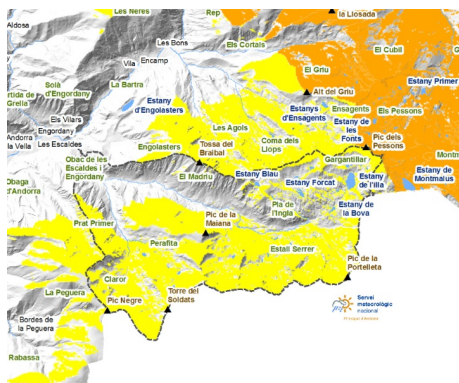
SORTENY

Dans les parties basses de la vallée, il y a peu de neige et il n'est pas possible de skier. La neige continue se trouvera au-dessus du niveau de la forêt et c'est là que la neige la plus récente s'est accumulée. Sur le versant sud, même si l'aspect peut être blanc en altitude, le ski est déconseillé, car l'épaisseur du sol n'est pas suffisante pour isoler. Avec les précipitations, les avalanches de neige mouillée peuvent dévaler les rivières ou les ruisseaux jusqu'à des altitudes où il n'y a plus de neige. La neige fraîche est assez dense et peut parfois rendre la descente difficile, quand elle se compacte et que deux jours ensoleillés suivent, les conditions seront meilleures.



COMAPEDROSA

La stabilité et les conditions de circulation sont similaires à Sorteny. Nous ne pouvons pas compter sur la neige pour supporter notre poids sur les ponts de glace traversant les rivières ou la glace des étangs. Il est prévu qu'au cours des prochains jours, des épaisseurs importantes s'accumuleront en altitude, même si en dessous de 2 300 mètres on prévoit qu'il finira par pleuvoir. Il faudra attendre que le manteau neigeux se tasse avant de sortir skier.



MADRIU-PERAFITA-CLAROR

À des altitudes plus élevées, il y a des accumulations importantes, mais la neige a rapidement reculé vers le fond des vallées et sous la limite forestière. Les stations de ski facilitent les approches, mais avec quelques interruptions. La neige est mouillée et augmente la difficulté des descentes, il est donc conseillé d'attendre qu'il arrête de pleuvoir et de neiger avant de reskier.



Couche de neige fraiche des derniers jours (De 24 h mesurée à 06:00 h UTC)

	22/04/2024	23/04/2024	24/04/2024	25/04/2024
Engolasters - FEDA	0 cm	0 cm	0 cm	1 cm
Bony de les Neres	0 cm	6 cm	0 cm	6 cm
Sorteny	14 cm	9 cm	0 cm	5 cm
Les Fonts d'Arinsal	0 cm	10 cm	0 cm	6 cm
Aixàs	0 cm	0 cm	0 cm	0 cm
Perafita	4 cm	0 cm	0 cm	3 cm
Tossa Espiolets	0 cm	4 cm	0 cm	3 cm
Grau Roig - FEDA	0 cm	0 cm	0 cm	0 cm
Fontverd	0 cm	0 cm	0 cm	0 cm
Ransol - FEDA	1 cm	0 cm	0 cm	0 cm
Setúria	2 cm	4 cm	0 cm	0 cm
Caborreu	0 cm	0 cm	0 cm	0 cm
La Solana	10 cm	6 cm	0 cm	6 cm
Coll Pa	10 cm	0 cm	0 cm	1 cm



Govern d'Andorra

