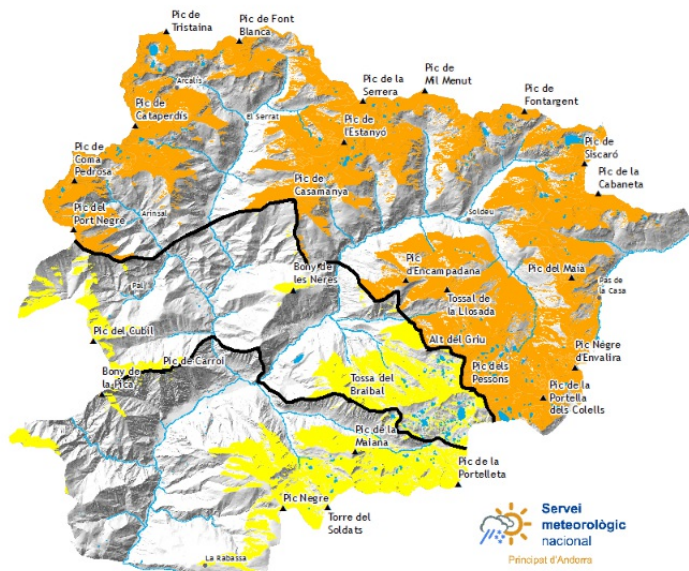
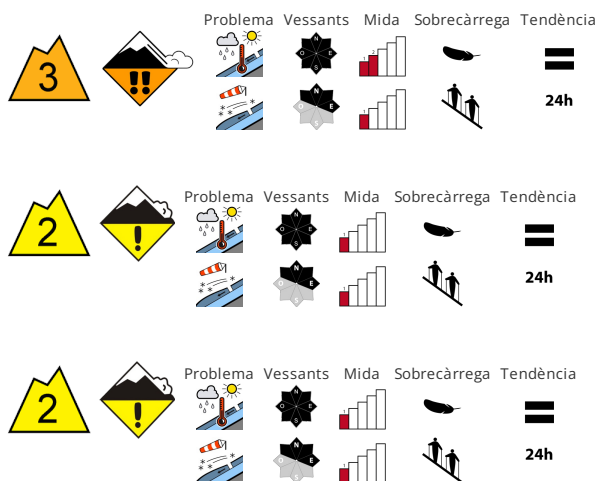


BUTLLETÍ DEL PERILL D'ALLAUS DEL PRINCIPAT D'ANDORRA

Elaborat el 26/04/2024 16:00
Propera actualització 27/04/2024 a les 16h



ESTABILITAT DEL MANTELL NIVAL

Amb la intensificació de la precipitació, són probables allaus de neu humida de mida mitjana i, localment, gran. El pic de l'activitat d'allaus es preveu durant la tarda. Sobretot al sector nord, i als vessants nord i nord-est es formaran plaques de vent en alguns casos de mida gran. Els indrets perillosos són parcialment coberts de neu recent i difícils de reconèixer amb mala visibilitat.

QUALITAT DE LA NEU

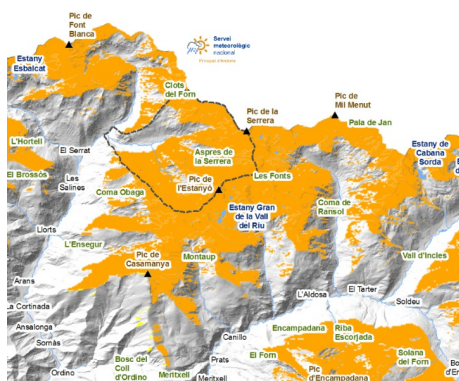
El mantell de neu és humit. Caurà pluja fins als 2300 m sobretot als a l'oest. Localment cauran en alguns sectors fins a 30 cm de neu per sobre dels 2500 m aproximadament. El vent amb ratxes fortes transportarà intensament la neu recent.

GRUIXOS DEL MANTELL NIVAL FORA DE PISTA

Zona nord	Gruix neu			Zona centre	Gruix neu			Zona sud	Gruix neu					
Mantell Nival	1500m	2000m	2500m	Mantell Nival	1500m	2000m	2500m	Mantell Nival	1500m	2000m	2500m			
N	2000 m	0 cm	40 cm	150 cm	N	2000 m	0 cm	40 cm	100 cm	N	2000 m	0 cm	20 cm	80 cm
S	2400 m	0 cm	0 cm	40 cm	S	2700 m	0 cm	0 cm	30 cm	S	2700 m	0 cm	0 cm	10 cm

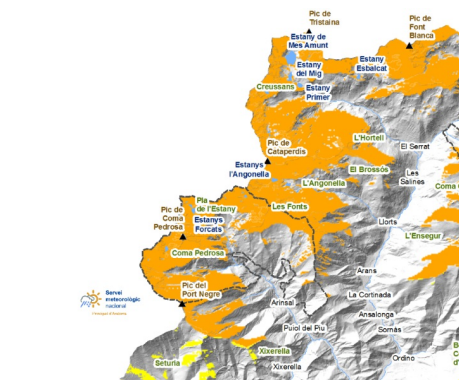


Informació detallada per espais naturals protegits



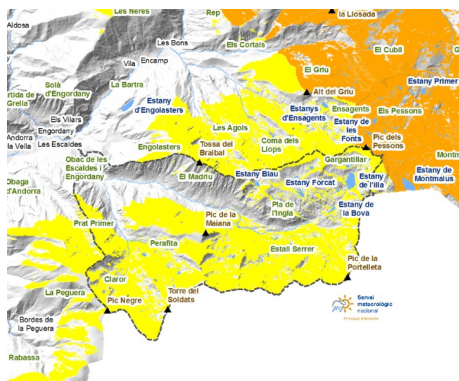
SORTENY

A les parts baixes de la vall hi ha poca neu i no es pot esquiar. La neu continua la trobarem per sobre del nivell del bosc i és on s'ha acumulat més neu recent. Als vessants sud, tot i que l'aspecte pot ser blanc en altura, no s'aconsella esquiar, ja que no hi ha prou gruix per aïllar el terra. Amb les precipitacions, les allaus de neu humida poden baixar pels rius o torrents fins a cotes on ja no hi hagi neu. La neu nova és força densa i a vegades pot dificultar les baixades, quan es compacti i s'encadenin dos dies assolellats, hi haurà millors condicions.



COMAPEDROSA

Les condicions d'estabilitat i de circulació són similars a Sorteny. No podem confiar amb que la neu aguanti el nostre pes a sobre dels ponts de gel que creuen els rius o el gel dels estanys. Es preveu que durant els propers dies s'acumulin gruixos importants en altura, tot i que per sota de 2.300 metres es preveu que acabi plovent. Haurém d'esperar que el mantell de neu es compacti abans de sortir a esquiar-lo.



MADRIU-PERAFITA-CLAROR

A cotes altes hi ha acumulacions importants, però la neu ha reculat ràpidament als fons de vall i per sota del límit del bosc. Les estacions d'esquí faciliten les aproximacions, però ja amb algunes intermitències. La neu és humida i augmenta la dificultat de les baixades, per tant, és recomanable esperar a que deixi de ploure i nevar per tornar a esquiar.



Gruixos de neu nova dels darrers dies (de les últimes 24h mesurat a les 06:00h UTC)

	22/04/2024	23/04/2024	24/04/2024	25/04/2024
Engolasters - FEDA	0 cm	0 cm	0 cm	1 cm
Bony de les Neres	0 cm	6 cm	0 cm	6 cm
Sorteny	14 cm	9 cm	0 cm	5 cm
Les Fonts d'Arinsal	0 cm	10 cm	0 cm	6 cm
Aixàs	0 cm	0 cm	0 cm	0 cm
Perafita	4 cm	0 cm	0 cm	3 cm
Tossa Espiolets	0 cm	4 cm	0 cm	3 cm
Grau Roig - FEDA	0 cm	0 cm	0 cm	0 cm
Fontverd	0 cm	0 cm	0 cm	0 cm
Ransol - FEDA	1 cm	0 cm	0 cm	0 cm
Setúria	2 cm	4 cm	0 cm	0 cm
Caborreu	0 cm	0 cm	0 cm	0 cm
La Solana	10 cm	6 cm	0 cm	6 cm
Coll Pa	10 cm	0 cm	0 cm	1 cm



Govern d'Andorra

